



AGIR pour la
BIODIVERSITÉ
ANJOU



Dossier presse : les chauves-souris

Conservation du Rhinolophe euryale et autres chauves-souris anthropophiles en Maine-et-Loire

Dans le ciel angevin, chaque nuit, des milliers d'insectes font le repas des chauves-souris. Mal connues et sujettes à des mythes qui ont la « peau dure », elles pâtissent d'une mauvaise réputation qui n'est pas fondée. En raison des services naturels qu'elles nous rendent et parce qu'elles font partie intégrante de notre patrimoine naturel, elles font l'objet d'un suivi à la loupe afin de mieux les comprendre et d'améliorer notre cohabitation avec elles.



Le projet 2014-2016

Parmi les chauves-souris du Maine-et-Loire, 5 espèces sont particulièrement sensibles et menacées : les chauves-souris anthropophiles. Ces espèces : Le le Rhinolophe euryale *Rhinolophus euryale*, le Grand Rhinolophe *Rhinolophus ferrumequinum*, le Petit Rhinolophe *Rhinolophus hipposideros*, le Grand Murin *Myotis myotis* et le Murin à oreilles échanquées *Myotis emarginatus* comptent parmi les espèces les plus remarquables de notre région et figurent aux annexes 2 et 4 de la Directive européenne « Habitat ». Elles sont dites « prioritaires » au niveau régional (Marchadour, 2008).

Le projet conduit aujourd'hui par l'association LPO Anjou a pour objectif d'améliorer la connaissance des gîtes de reproduction et d'hibernation des chauves-souris en partenariats avec les habitants.

Loin de tous préjugés



Non, les chauves-souris ne s'accrochent pas dans les cheveux et ne rongent pas les câbles électriques ! Ces petits mammifères volant malgré leur nom ne grignotent pas les câbles ni la laine de verre. Elles utilisent ponctuellement nos greniers pour y élever leur unique petit (quand elles sont mâtures) puis repartent à la fin de l'été. Seul le « guano » accumulé l'été en quantité peut générer un poids sur les planchers, mais récolté une fois par an et utilisé avec parcimonie il se transforme en un très bon engrais pour le jardin !

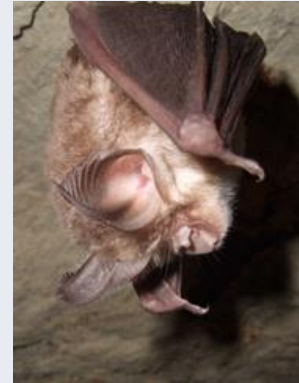
La vie d'une chauve-souris

4 saisons, 4 étapes :

En hiver, pour survivre à l'hiver, comme les marmottes, les chauves-souris hibernent. Elles se réfugient alors dans les grottes et cavités nombreuses dans l'est du département.

Au printemps, la douceur des températures les réveille. Les premiers insectes réapparaissent en nombre leur permettant de reconstituer leur graisse après des hivers parfois longs et rigoureux.

Zoom sur : le Rhinolophe euryale



J.Tudoux

Il s'agit d'une chauve-souris de taille moyenne (intermédiaire entre le Grand et le Petit Rhinolophe), aux oreilles triangulaires, ayant développé des appendices nasaux particuliers. Elle s'enroule dans ses ailes telles que les autres rhinolophes. Espèce nocturne, le Rhinolophe euryale est l'espèce la plus inféodée aux cavités souterraines. Et contrairement à ses cousines elles y restent même en été pour élever ses petits !



Avec le soutien de :





En été, les femelles se regroupent pour élever ensemble leurs petits dans des combles chauds. Les mâles, quant à eux, chassent dans les environs et attendent patiemment la fin de l'été.

En automne, c'est la période des amours chez les chauves-souris mais c'est aussi le moment de faire des provisions pour le prochain hiver.

Ensemble, protégeons les

Compte tenu de leur fragilité, de la responsabilité de notre région vis-à-vis de ses espèces, des exigences quant aux continuités écologiques et aux territoires de chasse (haies, forêts, prairies...), il est urgent de les aider. Pour cela, nous inventorions, sensibilisons le public, les scolaires et formons en continue des bénévoles pour suivre et protéger ses espèces.

Comment les aider ?

- **Signaler leur présence** auprès de notre association pour contribuer à l'inventaire permanent des chauves-souris du Maine-et-Loire ;
- **Offrez-leur le meilleur accueil** pour cela deux solutions :
 - Le Groupe Chiroptères Pays de la Loire a créé : le Chauve-souris Info. C'est une activité bénévole réalisée dans chaque département par un réseau d'associations et/ou de particuliers passionnés par les chauves-souris qui sont prêts à vous conseiller.
 - Ou, vous pouvez aussi consulter le guide technique en ligne à l'adresse suivante : <http://www.chauesouris-pdl.org/publications-regionales/89-guide-technique-qcohabiter-avec-les-chauves-sourisq>
- **Rejoignez le réseau bénévole** pour nous aider à les étudier, apprendre et partager votre passion (voir informations pour chaque département sur le site internet du Groupe Chiroptères Pays de la Loire ou auprès de la LPO Anjou.

Comment participer ?



Vous avez des chauves-souris chez vous ? Envie d'en savoir plus sur les chauves-souris, de signaler leur présence, ou de participer à leur connaissance biologique ? Un problème de cohabitation avec elles ?

Renseignez-vous/échangez avec nous :

www.chauesouris-pdl.org ou auprès de votre association locale : www.lpo-anjou.org

Tel : 02 41 44 44 22

